

Программное обеспечение
"Импорт из Accutracker, Oscar-2, Pressure
Tracker"

Руководство пользователя

BPLab® V.06.04

(редакция 12.2019)

2019 г.

1 Введение

Программное обеспечение "Импорт из Accutrackер, Oscar-2 и Pressure Tracker" является составной частью ПО ВРLаb и предназначено для функциональной диагностики сердечно-сосудистой системы по данным суточного амбулаторного мониторинга артериального давления (АД).

Программное обеспечение "Импорт из Accutrackер, Oscar-2 и Pressure Tracker" функционально совместимо со стандартной и расширенной редакцией ПО ВРLАВ

Системные требования ПО "Импорт из Accutrackер, Oscar-2 и Pressure Tracker" идентичны системным требованиям ПО ВРLаb.

Работа программы ПО ВРLаb описана в "Руководстве пользователя ПО ВРLаb". В данном руководстве будет рассмотрена работа ПО "Импорт из Accutrackер, Oscar-2 и Pressure Tracker"

2 Назначение ПО

Программное обеспечение "Импорт из Accutrackер, Oscar-2 и Pressure Tracker" в составе ПО ВРLаb обеспечивает импорт данных суточного мониторинга АД из суточных мониторов АД Accutrackер, Pressure Tracker, Oscar и Oscar-2 (производство Suntech Medical, США), и их последующий анализ с целью предоставления врачу отчета на русском языке.

Импорт - это преобразование во внутренний формат ВРLаb данных, полученных в других системах суточного мониторинга АД. Это дает возможность единообразно хранить, анализировать и распечатывать отчет для данных СМАД, полученных с использованием суточных мониторов АД разных производителей. Поддерживаемые форматы импортируемых данных описаны в таблице

Расширение имени файла	Типы суточных мониторов АД	Программное обеспечение для ПК - источник импортируемых данных
AWP	Accutrackер Dx Accutrackер II Oscar Oscar 2 PressureTrak	AccuWin Pro, PressureTrak Ограничения: 1. Если в файле AWP содержатся данные нескольких мониторингов, то импортируется только первое из них 2. Строка с именем пациента не должна превышать 16 символов 3. В файлах AWP не должно использоваться шифрование данных пациента ¹

¹ Шифрование данных пациента (HIPPA compliant) используется в AccuWin Pro с версиями 3.1 и выше. Для совместимости с ПО ВРLаb следует использовать программу AccuWin Pro более ранних версий (НЕ ВЫШЕ 3.0)

3 Активация ПО

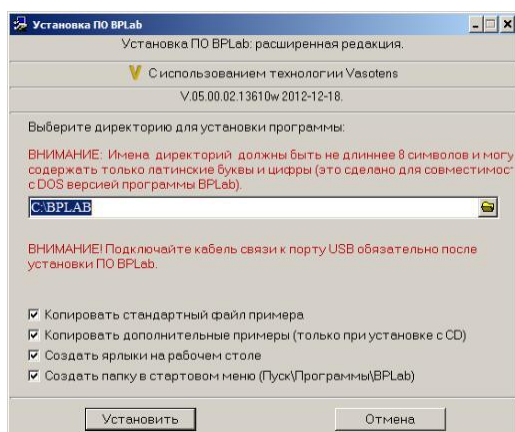
Для активации программного обеспечения "Импорт из Accutrackер, Oscar-2 и Pressure Tracker" необходимо установить и зарегистрировать ПО BPLab.

3.1 Установка ПО BPLab

Запустите файл Shell.exe, откроется программа-оболочка для установки ПО.

Из оболочки можно вызвать просмотр электронных документов - "Руководства пользователя" и описания методики суточного мониторинга АД.

Из меню программы-оболочки выберите и запустите установку ПО BPLab. Откроется окно программы установки



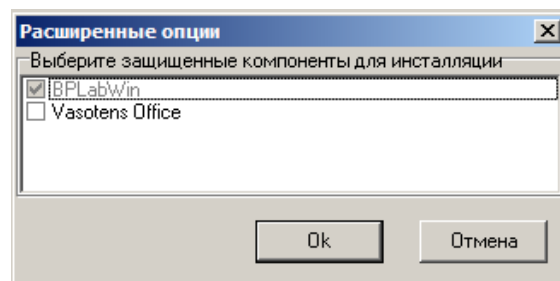
Изменять опции установки, как правило, не требуется.

Нажмите кнопку "Установить".

Выберите защищенные компоненты для инсталляции: BPLabWin

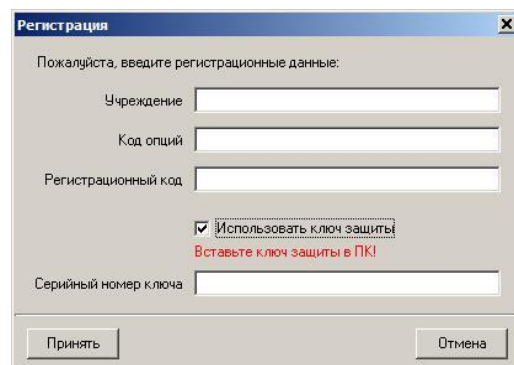
Далее следуйте указаниям на экране.

Если возникнут трудности, то обратитесь к разделу 4.2 "Руководства пользователя ПО BPLab".



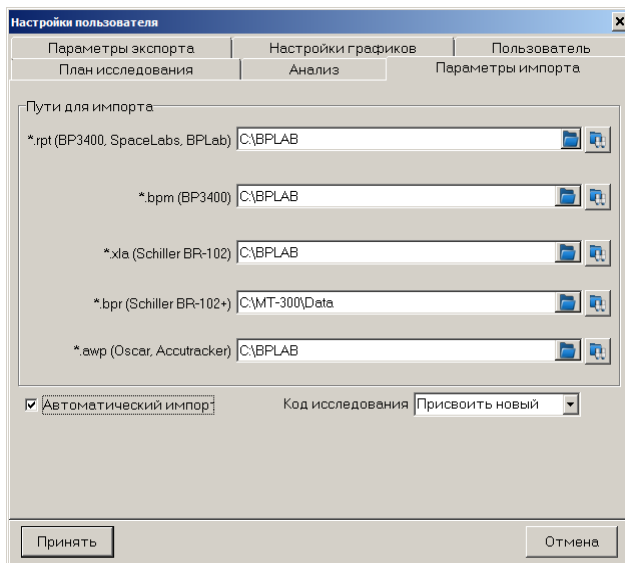
3.2 Регистрация программного обеспечения

Для регистрации запустите ПО BPLabWin, выберите в главном меню пункт Настройки|Регистрация. В открывшуюся форму введите регистрационные данные.





4 Настройка ПО

Для управления настройками импорта используется закладка "Параметры импорта" формы настроек пользователя (раздел 6.1" Руководства пользователя ПО BPLab")



Назначение параметров описано в Таблице

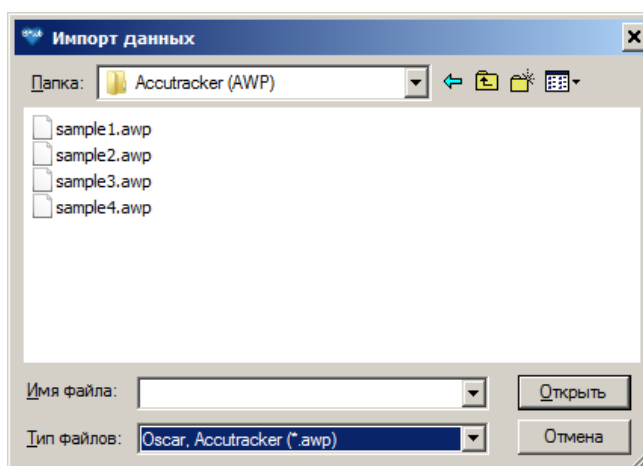
Наименование параметра	Описание	Примечания
Пути для импорта	Строки, содержащие путь к существующей папке на диске, в которой при групповом импорте ищутся файлы указанного типа. Строка должна быть не длиннее 240 символов и соответствовать правилам описания путей в системе Windows	<ul style="list-style-type: none"> - если щелкнуть по значку , то откроется диалог для ручного выбора папки - если щелкнуть по кнопке , то начнется автоматический поиск папки с файлами нужного типа. Он может продолжаться долго!
Автоматический импорт	Разрешает групповой импорт файлов при открытии окна архива	
Код исследования	Выбор правила для создания кодов исследования при импорте: "Присвоить новый" - код исследования из импортируемого файла заменяется на новый (автоматически сгенерированный) "Сохранить старый" - сохраняется код исследования из импортируемого файла "Использовать имя файла" - в качестве нового кода используется имя файла	

5 Использование ПО

5.1 Импорт отдельных файлов

Выберите пункт меню "Файл | Импорт" или нажмите <Ctrl+I>. Откроется диалоговое окно импорта файла.

Выбрав файл, нажмите кнопку "Открыть". Если импорт будет выполнен без ошибок, то выведется окно сообщения о коде, присвоенном импортированному исследованию, а после его закрытия откроется окно исследования.



Внимание!

Для исключения ошибок рекомендуется выбирать импортируемый файл из списка, а не вводить его имя посимвольно

5.2 Групповой импорт файлов при открытии окна архива

При открытии окна архива производится групповой импорт файлов из заданных папок. Работа данной функции разрешается опцией "Автоматический импорт" на закладке "Параметры импорта" настроек пользователя (см. раздел 4).

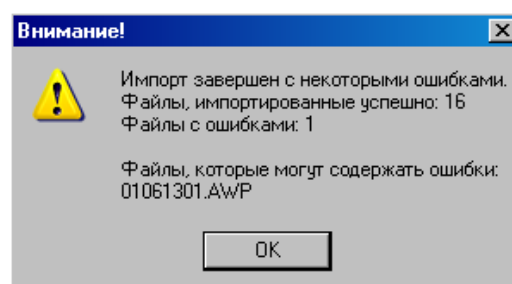
Внимание!

Чтобы групповой импорт файлов мог выполняться, следует предварительно настроить пути к папкам с импортируемыми файлами (см. раздел 4)

Групповой импорт файлов происходит в следующей последовательности:

- проверяется наличие новых, еще не импортировавшихся файлов в папках, определенных в подразделе "Пути для импорта" настроек пользователя (см. раздел 4)
- найденные файлы импортируются и помещаются в директорию архива
- вновь импортированные исследования добавляются в список, который отображается в окне архива. При этом в поле "Новый" в соответствующих строках отображается крестик, показывающий, что это исследование еще ни разу не открывалось.

Если при импорте возникли ошибки, то на экран выводится соответствующее предупреждение со списком файлов, которые не удалось импортировать. Если ошибок было много, то этот список может быть неполным. Для уточнения того, на каких файлах возникли ошибки, можно



просмотреть файл протокола в файле **arch_awp.log**. Этот файл создается в той директории, откуда импортируются файлы.

Строки файла протокола, которые соответствуют неудачным попыткам импорта, имеют вид:

```
"01061301.AWP### - BAD File (No Import!)"
```

6 Возможные ошибки при работе с ПО

Возможные ошибки при работе с ПО и методы их устранения описаны в разделе 11.3 "Руководства пользователя ПО BPLab"